



Kırmızı Et Üretim ve Tüketimi Üzerine Sektör Analizi

Rapor No:3

Hazırlayan:

Handan KAVAKOĞLU(Gıda Yüksek Mühendisi/AR-GE)

Yasemin OKUR(Kimya Mühendisi/AR-GE)

İÇİNDEKİLER

1. KIRMIZI ET TÜKETİMİ.....	1
1.1. Dünyada Durum.....	1
1.2. Türkiye’ de Durum.....	2
2. BÜYÜKBAŞ-KÜÇÜKBAŞ HAYVAN SAYILARI.....	3
3. KIRMIZI ET ÜRETİM İSTATİSTİKLERİ.....	4
4. KESİM DURUMU VE KAYIT DIŞI ÜRETİM ORANLARI.....	5
5. BÜYÜKBAŞ VE KÜÇÜKBAŞ HAYVANLARIN KAYIT ALTINA ALINMASI	11
6. KIRMIZI ET BORSASI İŞLEM HACMİ.....	11
7. ANKARA’DA DURUM.....	13
8. SONUÇ.....	14
9. KAYNAKLAR.....	16

1. KIRMIZI ET TÜKETİMİ

1.1. Dünyada Durum

Dünya Tarım Görünümü 2012 verilerine göre seçilmiş bazı ülkelerin ve AB'nin kişi başı yıllık et tüketim ortalaması kilogram olarak şöyle belirlenmiştir:

Çizelge 1: Bazı ülkelerin ve AB' nin kişi başı yıllık et tüketim ortalaması(kg)

ÜLKELER	Sığır	Domuz	Piliç	Koyun	TOPLAM
Hong Kong	19,5	67,2	36,9	0,0	123,6
ABD	38,4	27,3	43,2	0,0	108,9
Arjantin	55,7	6,7	36,7	0,0	99,1
Brezilya	41,2	13,5	42,7	0,0	97,4
Avustralya	35,4	21,4	35,4	0,0	92,2
Kanada	29,3	23,5	30,1	0,0	82,9
AB ortalaması	15,7	40,7	18,1	2,6	77,1
Paraguay	49,1	16,4	6,5	0,0	72,0
Tayvan	5,8	37,6	27,6	0,0	71,0
Yeni Zelanda	28,0	11,1	30,1	0,0	69,2
Rusya	17,6	21,5	22,9	0,0	62,0
Meksika	16,0	15,3	30,5	0,0	61,8
Güney Kore	11,5	31,6	15,6	0,0	58,7
Çin	4,2	38,4	10,1	1,9	54,6
Güney Afrika	14,0	0,0	33,2	0,0	47,2
Japonya	9,7	19,7	16,2	0,0	45,6
Ukrayna	8,5	16,6	19,0	0,0	44,1
TÜRKİYE	10,7	0,0	19,3	1,5	32,6
Vietnam	3,1	21,8	7,3	0,0	32,2
Tayland	6,3	11,3	13,2	0,0	30,8
Filipinler	3,7	13,5	8,6	0,0	25,8
Mısır	6,8	0,0	6,8	0,0	13,6
Endonezya	1,9	2,4	6,2	0,4	10,9
Hindistan	1,7	0,0	2,3	0,0	4,0

Seçilmiş bazı ülkelerin verilerine bakıldığında, dünyada kişi başına et tüketiminin en fazla olduğu ülke 123,6 kilogram ile Hong Kong olmuştur.

Hong Kong'u kişi başı 108,9 kilogram et tüketimi ile ABD izlerken; 2012 yılında Hong Kong'da kişi başı 19,5 kilogram sığır, 67,2 kilogram domuz eti tüketilmiştir. ABD' de ise kişi başı 38,4 kilogram sığır, 27,3 kilogram domuz eti tüketilmiştir.

Kişi başı et tüketiminde Hong Kong ve ABD'yi 99,1 kilogram ile Arjantin, 97,4 kilogram ile Brezilya, 92,2 kilogram ile Avustralya takip etmektedir. Kişi başı et tüketiminin en az olduğu ülke, ortalama 4 kilogram ile Hindistan'dır.

1.2. Türkiye'de Durum



Türkiye'de yaşayan kişiler günlük ortalama 89,3 gram et tüketebilmektedir. Bu miktar ABD'lilerde 298,3 gram, AB vatandaşlarında ise 211,2 gram'dır.

Et cinslerine bakıldığında Türkiye'de yıllık kişi başı 32,6 kilogramlık et tüketiminin 10,7 kilogramını sığır, 19,3 kilogramını piliç, 1,5 kilogramını da koyun eti oluşturdu. Geri kalan kısım ise avlanan hayvanların etlerinden oluşmaktadır.

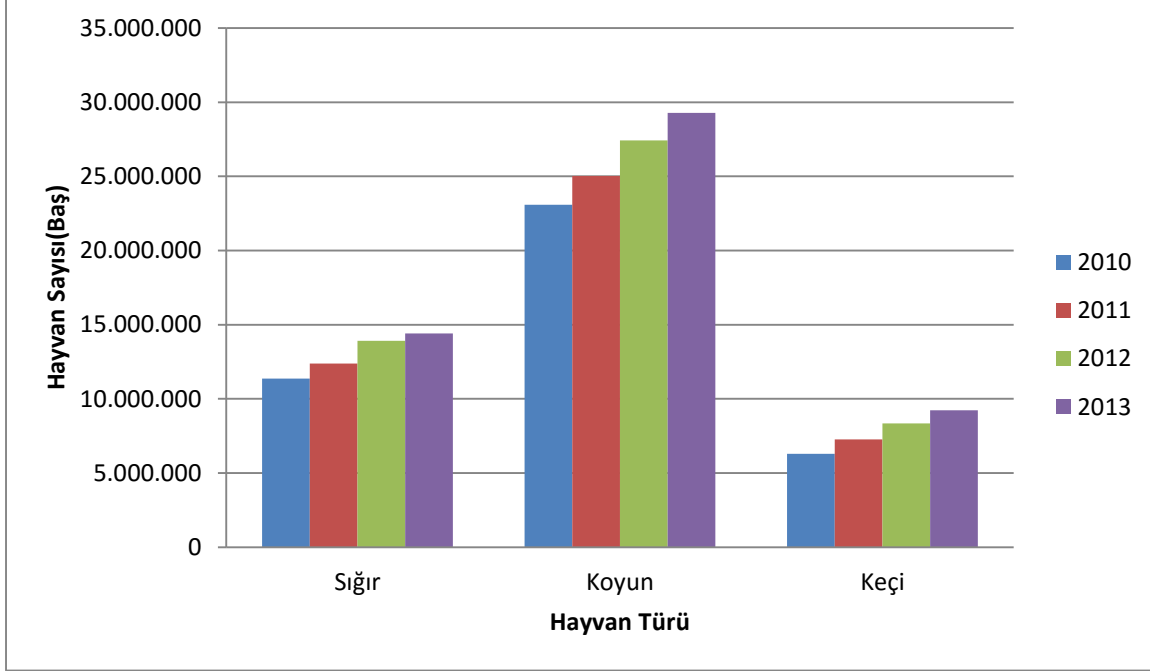
Dengeli beslenmede kişi başı yıllık kırmızı et tüketiminin yaklaşık 33 kg olması gerektiği göz önünde bulundurulursa, Türkiye'de kırmızı et tüketiminin artırılmasına yönelik gereksinimi açıkça ortaya koymaktadır.

Türkiye'deki kırmızı et üretimi ve tüketimi hakkında sağlıklı bir yorum yapabilmek için öncelikle kırmızı et potansiyelinin ortaya konulması gerekmektedir. Bu amaçla canlı hayvan sayılarından yola çıkılarak bazı istatistikler incelenmiştir.

2. BÜYÜKBAŞ-KÜÇÜKBAŞ HAYVAN SAYILARI

Büyükbaş ve küçükbaş hayvan sayısı değişimi aşağıdaki grafikte görülebilmektedir.

Grafik 1: Hayvan sayıları, 2010-2013



Kaynak: TÜİK verileri

2012 yılı itibariyle sığır sayısı 13 milyon 915 bin baş, koyun sayısı 27 milyon 425 bin baş, keçi sayısı ise 8 milyon 357 bin baş olarak belirlenmiştir. 2013 yılında ise büyükbaş hayvan sayısı bir önceki yıla göre %3,6 artışla 14 milyon 415 bin baş, küçükbaş hayvan(koyun ve keçi) sayısı %7,6 artışla 38 milyon 510 bin baş olarak belirlenmiştir. Grafiğe bakıldığında 2010-2013 yılları arasında hayvan sayılarında sürekli bir artış gözlenmektedir.



TÜİK kırmızı et üretim istatistiklerini üçer aylık dönemler halinde yayınlamaktadır. 2012 yılında toplam kırmızı et üretimi kurban bayramının da bulunduğu IV. Dönemde, bir önceki döneme göre %86,3 oranında artarken, bir önceki yılın aynı dönemine göre %33,2 oranında artmıştır. Sığır eti üretimi, bir önceki yılın aynı dönemine göre %42,8 oranında artış göstermiştir. Koyun eti üretimi ise, bir önceki yılın aynı dönemine göre %2,2 oranında azalmıştır. 2013 yılında ise toplam sığır eti üretimi, bir önceki yıla göre %8,7 artış gösterirken, toplam koyun eti üretimi ise bir önceki yıla göre %5,8 artış, keçi eti üretimi bir önceki yıla %35,1 artış göstermiştir(Çizelge-2).

3. KIRMIZI ET ÜRETİM İSTATİSTİKLERİ

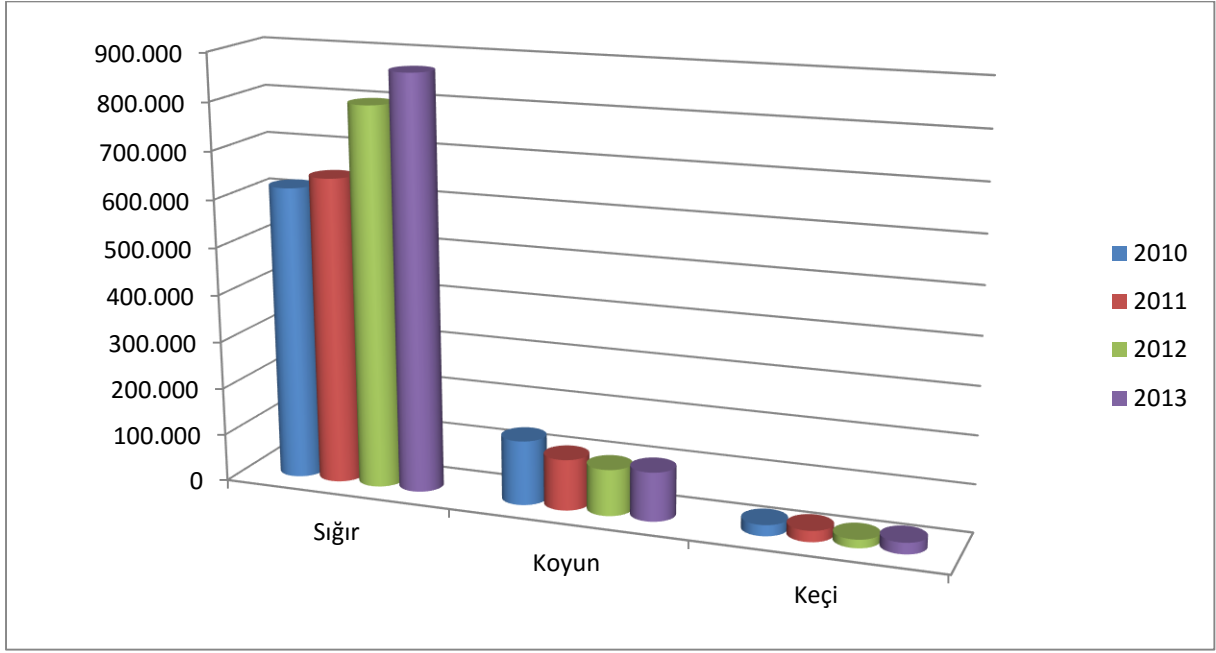
Çizelge 2: Kırmızı Et Üretim Miktarı İstatistikleri I-II-III-IV. Dönem 2010-2013

2010-2013 Yılları Kırmızı Et Üretim Miktarları(Ton)						
Hayvan Türü	Yıl	I.Dönem	II.Dönem	III.Dönem	IV.Dönem	Toplam
Toplam	2010	157.282	175.247	173.842	274.347	780.718
	2011	157.932	171.595	173.177	274.210	776.915
	2012	171.465	183.017	196.108	365.255	915.700
	2013	208.597	212.885	206.466	368.177	996.125
Sığır	2010	125.145	144.121	138.983	210.334	618.584
	2011	133.724	144.153	144.970	222.059	644.906
	2012	149.722	159.320	173.202	317.100	799.344
	2013	180.764	187.587	177.757	323.184	869.292
Koyun	2010	27.306	26.042	28.940	53.400	135.687
	2011	19.856	23.959	23.491	39.770	107.076
	2012	17.330	19.969	20.987	38.903	97.334
	2013	19.930	21.959	26.396	34.658	102.943
Keçi	2010	4.018	3.866	4.961	10.216	23.060
	2011	4.128	3.303	4.114	11.773	23.318
	2012	3.848	2.657	1.840	9.085	17.430
	2013	7.883	3.278	2.273	10.120	23.554

Kaynak: TÜİK verileri

Çizelge-2' de yer alan toplam et üretim miktarları grafiğe yansıtıldığında 2010-2012 yılları arasında koyun eti üretiminde sürekli bir azalmanın olduğu; keçi eti üretiminde 2011 yılında bir miktar artış olmasına rağmen 2012 yılında azalmanın olduğu görülmektedir. 2013 yılında ise bir önceki yıla kıyasla sığır, koyun ve keçi eti üretiminde artış olduğu görülmektedir.

Grafik 2: Kırmızı Et Üretim İstatistikleri,2010-2013 (ton/yıl)

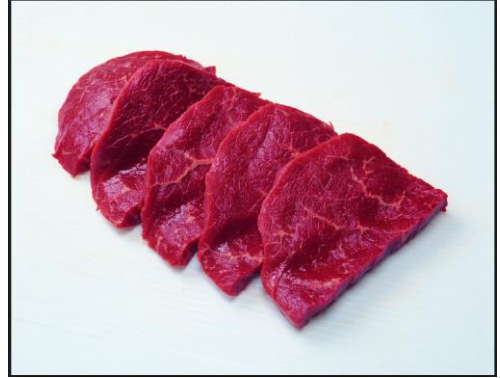


Kaynak: TÜİK verileri

Sığır eti üretim verilerinde gözlenen sürekli artışın sebebinin Gıda, Tarım ve Hayvancılık Bakanlığı' nın büyükbaş hayvan üretimine yönelik sağladığı destek ve teşvikler ile kayıt altına giren et üretiminin artması olduğu düşünülmektedir.

4. KESİM DURUMU VE KAYIT DIŞI ÜRETİM ORANLARI

Kırmızı et sektörünün önemli problemlerinden biri kayıt dışı kesimlerdir(kasap, çiftlik ve belirli kesimhanelerde). 2004 yılı verilerine göre toplam kayıt dışı üretim kırmızı et üretiminin yaklaşık %40' ını(%22' si sığır eti ve %69'u koyun ve keçi eti) oluşturmaktadır.



Çizelge 3: Kesim Durumu(2004)

Sığır	
Karkas et üretimi (187kg/hayvan)	475.600 ton et karkas
Kayıtlı üretim	366.948 ton et karkas
Denge	108.652 ton kayıt dışı(%22)
Koyun & Keçi	
Karkas et üretimi (15 kg/hayvan)	262.442 ton et karkas
Kayıtlı üretim	80.015 ton et karkas
Koyun ve keçi et dengesi	182.427 ton kayıt dışı (%69)
Toplam et	
Toplam et üretimi	738.042 ton et karkas
Kayıtlı toplam et	446.963 ton et karkas
Denge	291.079 ton kayıt dışı karkas et (%40)

Kaynak: IPARD Programı(2007-2013)

TÜİK 2008 yılı verilerine göre yıllık et üretimimizin yaklaşık 1/3' ü kadar kırmızı et kaçak ve kayıt dışı olarak kurban bayramında veya adak olarak kesilen hayvanlardan elde edilmektedir.

Kaynak:

<http://blog.milliyet.com.tr/kirmizi-et-fiyatindaki-artistin-nedenleri/Blog/?BlogNo=228720>

Çizelge 4: Kesim Durumu (2012-2013)

Sığır	2012	Sığır	2013
Sığır Sayısı(Baş)	13.914.912	Sığır Sayısı(Baş)	14.415.257
Kesilen: %20 (Baş sayısı)	2.791.034	Kesilen:%23.8	3.430.723
Koyun&Keçi	2012	Koyun&Keçi	2013
Koyun&Keçi Sayısı(Baş)	35.782.519 adet	Koyun&Keçi Sayısı(Baş)	38.509.795
Kesilen: %15.3	5.467.921 adet	Kesilen: %16.4	6.299.135

Kaynak: TÜİK verileri

Çizelge 4' te yer alan kesim baş sayıları, TÜİK verilerinden alınmıştır. TÜİK verilerinde 2010 yılından itibaren kesilen hayvan sayısı mezbahane kesimlerini ve mezbahane dışı kesimleri kapsamaktadır. TÜİK mezbahane dışı kesimleri hesaplarken mezbahanelere ve tabakhanelere yolladığı anket verilerini kullanmaktadır. Mezbahane anketlerinden elde edilen ortalama karkas ağırlıklarını, tabakhane anketlerinden elde edilen deri sayısı(baş) ile çarparak et üretimini hesaplamaktadır. Böylece kayıtlı et üretiminin miktarının artırılması sağlanmıştır. Ayrıca Çizelge-4 incelendiğinde hem sığır hem de koyun&keçi verilerinde kesim oranının(%) arttığı görülmektedir. Bu artış kesilen hayvanların kayıt sistemine daha fazla yansması-yani kayıt dışı miktarının azalması- olarak değerlendirmek daha doğru olacaktır. Böylece Gıda, Tarım ve Hayvancılık Bakanlığı' nın sağladığı teşviklerin Türkiye' deki kayıtlı büyükbaş ve küçükbaş verilerinin kayıt altına alınmasına olumlu yansıdığı görülmektedir. Mevcut teşviklerin yanında küçükbaş hayvancılıkta da teşviklerin artırılması kayıtlı kesim miktarlarına olumlu olarak yansıyacaktır.



Ülkemizde büyükbaş ve küçükbaş hayvancılığın önündeki en büyük sorunlardan biri olarak öne çıkan kayıt dışı et üretimini 2012 ve 2013 verileri üzerinden değerlendirecek olursak; mevcut teşvik sistemiyle sığır sayısı(baş) ve koyun&keçi sayısı(baş) olarak sisteme kayıtlı olma durumunun oldukça yüksek olduğu söylenebilir. Tabii olarak bu aşamada da kayıt dışılığın olduğu öne sürülebilir, ancak bu oranının kayıt dışılığın olduğu diğer aşamalardan çok daha az olduğu bir gerçektir. Bu sebeple bu raporda TÜİK verilerinde yer alan hayvan sayısının mevcut durumu %100 yansıttığı varsayımıyla kayıt dışı hesaplamaları yapılmıştır.

Çizelge-5' te yer alan damızlık hayvan sayılarında; sığır için Türkiye Damızlık Sığır Yetiştiricileri Merkez Birliği' nin verileri, koyun ve keçi için ise Türkiye Koyun-Keçi Yetiştiricileri Merkez Birliği' nin verileri kullanılmıştır. Damızlık sığır verilerinde 2013 verisi olarak 2014 yılının ilk 3 ayına ait veriler kullanılırken, 2012 verisi olarak, 2013 yılındaki damızlık hayvan sayısının toplam sığır sayısı içindeki



payının(%57) 2012 yılı için de geçerli olduğu varsayımı kullanılmıştır. Benzer şekilde, Türkiye Damızlık Sığır Yetiştiricileri Birliği' nin 2013 yılı kesime hazır damızlık verilerini kullanarak, 2012 yılı için hesaplama yapılmıştır. Koyun ve keçi için ilgili birlikten alınan uzman görüşüyle kesime hazır damızlık miktarı, toplam küçükbaş damızlık miktarının 1/5' i olarak hesaplanmıştır. Ticarete konu olabilecek hayvan sayıları, hayvan baş sayısından damızlık miktarlarının çıkartılması ve buna kesime hazır damızlık miktarlarının eklenmesiyle bulunmuştur. Ticarete konu olabilecek(potansiyel) miktardan, TÜİK verilerinden elde edilen kesilen hayvan sayıları çıkartıldığında ise kayıt dışı hayvan sayısı hesaplanmış ve potansiyel miktara oranlanarak kayıt dışı yüzdesi hesaplanmıştır(Çizelge-5).

Çizelge 5: Kayıt Dışı Kırmızı Et Durumu (2012-2013)

Siğir	Hayvan Baş Sayısı	
	2012	2013
Siğir Sayısı	13.914.912	14.415.257
Damızlık Miktarı	7.931.500	8.219.000
Kesime Hazır Damızlık Miktar	690.041	716.000
Ticarete Konu Olabilecek Miktar	6.673.453	6.912.257
Kesilen	2.791.034	3.430.723
Kayıt Dışı	3.882.419(%58,2)	3.481.534(%50,4)
Koyun&Keçi		
Koyun&Keçi Sayısı	35.782.519	38.509.795
Damızlık Miktarı	19.913.282	20.500.000
Kesime Hazır Damızlık Miktarı	3.982.656	4.100.000
Ticarete Konu Olabilecek Miktar	19.851.893	22.109.795
Kesilen	5.467.921	6.299.135
Kayıt Dışı	14.383.972(%72)	15.810.660(%71,5)

Kaynak: Türkiye Damızlık Siğir Yetiştiricileri Merkez Birliği, Türkiye Damızlık Koyun-Keçi Yetiştiricileri Merkez Birliği ve TÜİK verilerinden derlenmiştir.

Büyükbaş ve küçükbaş damızlık hayvan sayıları sadece ilgili birliğe bildirilmiş hayvan sayılarını göstermektedir. Dolayısıyla bu sayılarda da bir miktar kayıt dışı olduğunu söylemek mümkündür. Ancak bu miktarın da oransal olarak ihmal edilmesi normaldir.

Büyükbaş hayvan sayısındaki kayıt dışı miktarının, hem küçükbaş hayvan sayısındaki kayıt dışılığa oranla daha az olması hem de bir önceki yıla kıyasla azalmış olması, Gıda, Tarım ve Hayvancılık Bakanlığı' nın sağladığı teşviklerin sorunun çözümüne bir nebze olsun katkı sağladığının açık göstergesidir.



Küçükbaş kayıt dışı hayvan miktarı için Çizelge-5' te yer alan veriler ile Türkiye Koyun-Keçi Yetiştiricileri Merkez Birliği' nin uzman görüşü örtüşmektedir. Birliğin öngörüsü kayıt dışı miktarın %75 dolaylarında olduğu yönündedir. Küçükbaş hayvancılıkta kayıt dışı oranının fazla olmasının en önemli sebebi, büyükbaş hayvancılık için sağlanan teşviklerin küçükbaş için sağlanmamasıdır. Bir

diğer sebep de ülkemizde et tüketiminin tavan yaptığı kurban bayramı döneminde küçükbaş hayvanın daha çok tercih edilmesi ve bu dönemdeki bireysel tüketimlerin hiçbir şekilde kayıtlara yansıtılamamasıdır. Ayrıca TÜİK' in et üretimini hesaplarken kullandığı deri sayısı yönteminin küçükbaş hayvan sayısı için yeterli done sağlayamadığı öngörülmüştür. Buna sebep olarak da; küçükbaş hayvan derisinin parçalanmaya daha müsait olması ve/veya kırsal kesimlerde kesilen hayvanın derisinin satılması yerine evlerde kullanılması gösterilebilir.



Esasen kayıt dışı et üretimine yol açan temel nokta; kırmızı etin evsel tüketimidir. Bu tüketimin kayıt altına alınması mevcut sistem ve teşvikler ile mümkün görünmemektedir. Bu tüketimin raporda hesaplanmış olan kayıt dışı miktar içerisindeki payı aşağıdaki bilgilerden yararlanılarak hesaplanmıştır:

Türkiye Ziraat Odaları Birliği (TZOB)

kırsal alanlarda yaşayan nüfusun, 2007-2012 döneminde 2 milyon kişi azalarak 22,9 milyondan 20,9 milyona gerilediğini bildirmiştir. 2012 yılı itibarıyla kırsalda yaşayan 20,9 milyon nüfusun yüzde 57'si köylerde, yüzde 24'ü beldelerde, yüzde 19'u ise ilçe merkezlerinde yaşamaktadır.

Genellikle köylerde ve beldelerde yaşayan insanların et ihtiyaçlarını kendi yetiştirdikleri hayvanlardan ya da buldukları bölgeden kayıt dışı karşıladıkları bilinmektedir. Köy ve beldelerde yaşayan yaklaşık 17 milyon insanın yıllık Türkiye ortalama kırmızı et tüketimleri(2012 yılı için Sığır 10,7 kg; koyun-keçi 1,5 kg) doğrultusunda tüketim gerçekleştirdiği varsayılarak ve sığır için ortalama 286 kg/hayvan, koyun-keçi için ortalama 21 kg/hayvan karkas ağırlık alınarak hesaplama yapılmıştır. Ticarete konu olabilecek miktardaki evsel tüketim oranı büyükbaş için yaklaşık %9,5, küçükbaş için yaklaşık %6,1 seviyelerinde bulunmuştur.

2013 yılında ise nüfus sisteminde 30 ildeki belde ve köylerin, ilçe merkezlerine dahil edilmesinden dolayı hesaplama yapılmamıştır.

5. BÜYÜKBAŞ VE KÜÇÜKBAŞ HAYVANLARIN KAYIT ALTINA ALINMASI

Büyükbaş hayvanlar TürkVet veri tabanına, küçükbaş hayvanlar Koyun ve Keçi Kayıt Sistemi (KKKS) veri tabanına kayıt edilmektedir. Büyükbaş hayvanların kayıt altına alınması çalışmalarına 2001 yılında Vetbis olarak başlanmış, 2006 yılından itibaren TürkVet yazılım sistemi devreye girmiştir. Küçükbaş hayvanlar için kayıt altına alma çalışmaları 2010 yılında başlamıştır (Gıda ve Kontrol Genel Müdürlüğü, Ocak 2014).

Ülkemizde hayvan satış yerleri, 24.12.2011 tarihli ve 28152 sayılı Resmi Gazete' de yayımlanan 'Hayvan Satış Yerlerinin Ruhsatlandırılma ve Denetleme Usul ve Esasları Hakkında Yönetmelik' çerçevesinde ruhsatlandırılmaktadır. Bu kapsamda ülkemizde toplam 92 Ruhsatlı Hayvan Pazarı ve 11 Hayvan Borsası olmak üzere toplam 103 ruhsatlı hayvan satış yeri bulunmaktadır. Bu hayvan pazarlarından iki tanesi Ankara' da bulunmaktadır. Bunlar; Çubuk Belediyesi Hayvan Pazarı ve Ankara Ticaret Borsası Hayvan Borsası' dır(Gıda ve Kontrol Genel Müdürlüğü, Ocak 2014).

Yapılan araştırmalar, ortalama randımanda bir büyükbaş hayvandan, tüm hijyenik ve biyolojik kurallar uygulandığında, canlı ağırlığının % 55'i oranında insan tüketimine uygun materyal elde edilebileceği ortaya koymaktadır. Ortalama randımanda büyükbaş bir hayvanın net ağırlığının % 34'ü kırmızı et, % 16'sı kemik, % 16'sı deri ve deri yağları, % 16'sı sakatat, % 4'ü yağlı dokular, % 3'ü kan ve geri kalan kısım ise boynuz, tırnak, kafatası, ayak ve sindirimdeki maddelerden oluşmaktadır.

6. KIRMIZI ET BORSASI İŞLEM HACMİ

TÜİK 2010 yılından itibaren canlı hayvan sayısı ve kırmızı et üretim miktarları ile ilgili verilerini il bazında yayınlamamaktadır. Buna sebep olarak hayvanların yetiştirildiği, kesildiği, tüketildiği illerin farklı olabildiği gösterilmektedir. Bu bağlamda, ATB Et Borsası'nda işlem görmesi beklenen et miktarlarının sadece Ankara ve çevresinden değil tüm Türkiye'deki potansiyel göz önüne alınarak belirlenmesi uygun olacaktır.

2012 ve 2013 yıllarına ait tescil verileri incelenmiş ve borsamızda işlem gören canlı hayvan ve kırmızı et işlem hacimleri aşağıda verilmiştir.

Çizelge 6: Ankara Ticaret Borsası 2012-2013 yıllarına ait Canlı Hayvan İşlem Hacmi

Canlı Hayvan Cinsi		Miktar (Adet)	
		2012	2013
Büyükbaş	Dana	33.544	38.558
	Düve	14.754	8.644
	İnek	17.248	1.178
	Tosun	82	990
	Siğır	16.449	516
	Manda	-	32
Toplam		82.077	49.918
Küçükbaş	Koyun	14.034	16.816
	Kuzu	22.001	16.221
	Koç	1.646	82
	Keçi	1.785	1.161
Toplam		39.466	34.280
Genel Toplam		121.543	84.198

Kaynak: ATB Tescil ve İstatistik Müdürlüğü Verileri

Borsamız Canlı Hayvan İşlem Hacmi 2013 yılı miktarlarında bir önceki yıla kıyasla % 30.7 oranında bir düşüş gözlenmektedir. Düşüşün %86.1 lik bölümünü büyükbaş, %13.9 lik kısmını ise küçükbaş hayvanlar oluşturmaktadır.

Çizelge 7: Ankara Ticaret Borsası 2012-2013 yıllarına ait Kırmızı Et İşlem Hacmi

Kırmızı Et Cinsi		Miktar (Kg)	
		2012	2013
Büyükbaş	Dana	23.830.645,9	34.032.457,36
	Düve	27.000,6	52.975,55
	İnek	-	147.979,4
	Tosun	201.027	590.951
	Siğır	6.921.382,32	6.841.742,98
	Manda	-	11.919
Toplam		30.980.055,82	41.678.025,29
Küçükbaş	Koyun	412.765,2	126.057,66
	Kuzu	4.015.633,25	6.712.729,74
Toplam		4.428.398,45	6.838.787,4
Genel Toplam		35.408.454,27	48.516.812,69

Kaynak: ATB Tescil ve İstatistik Müdürlüğü Verileri

Kırmızı et tescil miktarlarında 2013 yılında bir önceki yıla kıyasla %37' lik artış gözlenmiştir. Bu durumda borsamız bünyesinde bulunan Kırmızı Et Borsası' nın sektördeki kayıt dışı kırmızı et oranını azaltmadaki önemli rolü yadsınamaz hale gelmektedir.



2012 yılında ATB Et Borsası'nda işlem gören kırmızı et miktarı, tüm Türkiye'deki kayıtlı kırmızı et miktarının %3.9'unu oluşturmuştur(35.408,454 ton). Borsamızın, ticarete konu olabilecek kayıtlı-kayıtsız kırmızı et miktarı (kırsal tüketim düşülerek) içinde de % 3.9 luk bir pay alacağı düşünülürse 2012 yılı için aslında 82.606 tonluk bir potansiyelin

olduğu ve bu potansiyelin %42.9'unu tescil ettiği görülmüştür.

Borsamız 2013 yılında Türkiye'de üretilen kırmızı etin küçükbaşta %5,4'ünü; büyükbaşta %4.8'ini tescil etmiştir. Benzer şekilde; 2013 yılı için evsel tüketim oranları 2012 yılı ile aynı kabul edilerek hesaplama yapıldığında 109.420 tonluk potansiyelin olduğu ve bu potansiyelin %44.3'nün tescil edilebildiği görülebilmektedir.



7. ANKARA'DA DURUM

Çizelge 8: Ankara Kırmızı Et Potansiyeli(2012-2013)

	2012	2013
Türkiye Kayıtlı Kırmızı Et(Ton)	915.700	996.125
Kırmızı Et Borsası(ton)	35.408 (B.baş ve k.baş %3.9)	48.517 (B.baş %4.8, k.baş %5.4)
Türkiye'de ticarete konu olabilecek miktar(Ton)	2.325.498	2.441.212
Ankara Potansiyeli(kırsal evsel tüketim düşülerek)(Ton)	82.606	109.420

Ankara ilinde 2013 yılı itibariyle 293.299 baş sığır, 800.908 baş koyun ve 145.170 baş keçi olduğu bilgisine ulaşılmıştır. Bununla birlikte 2012 yılında Ankara iline diğer illerden gelen küçükbaş hayvan sayısı 106.037 iken, Ankara' dan diğer illere giden küçükbaş hayvan sayısı 61.589 olmuştur. Aynı yıl Ankara' ya gelen büyükbaş hayvan sayısı 172.340 iken giden büyükbaş hayvan sayısı 33.352 olmuştur.

Ankara ilindeki 2013 yılı hayvan sayıları et üretimine çevrildiğinde toplam kırmızı et üretim potansiyelinin 103.752 ton civarında olduğu, bununla birlikte 2012 verilerinden hareketle gelen hayvan sayısının giden hayvan sayısının fazla olacağı bilgisiyile borsamız kırmızı et tescili için 2014 yılında 140.000-150.000 ton düzeyinde bir potansiyelin oluşacağı ortadadır.

8. SONUÇ

Ülkelerin yıllık kişi başına düşen et tüketim miktarları gelişmişlik düzeyinin bir göstergesi olarak kabul edilirken, ülkemizde kişi başı kırmızı et tüketiminin % 12 düzeyinde kalmasındaki en önemli etken ekonomik gerekçelerdir. Bununla birlikte; Türkiye genelindeki verilerden yola çıkılarak hesaplamalar yapıldığında, ticarete konu olabilecek kırmızı et üretiminde büyükbaş için % 50,4 düzeyinde, küçükbaş için % 71,5 düzeyinde bir kayıp olduğu söylenebilmektedir. Gıda, Tarım ve Hayvancılık Bakanlığı' nın büyükbaş hayvancılıkta sağladığı destek ve teşviği küçükbaş hayvancılık için sağlamamış olması nedeniyle küçükbaştaki kayıp daha fazladır. Mevcut teşviklerin artırılması ve kapsamının genişletilmesi, mezbahalardaki denetimlerin artırılması sorunun çözümüne katkı sağlayacaktır. Böylece, uygun olmayan mezbahaların kapatılması yoluna gidilerek kayıtlı kesim miktarının artırılması söz konusu olacaktır. Ancak mevcut kayıt sistemi ile kırmızı et tüketiminin evsel tüketim boyutunu kayıtlara yansıtmak mümkün olamamaktadır. Mevcut durumda kırsal kesimde yaşayan insanların kendi beslediği hayvanları kesmeleri ve burada ticari faaliyetin söz konusu olmamasından dolayı, büyükbaş için öngörülen %9,5 ve küçükbaş için öngörülen %6,1'lik evsel tüketim oranının ticarete konu olabilecek miktardan düşülmesi yani kayıt dışı miktarının büyükbaş için %41 ve küçükbaş için %65,4 olarak telaffuz edilmesi daha sağlıklı bir yaklaşım olacaktır.

Kırmızı et üretimindeki kayıtlı miktarın arttırılması ile Kırmızı Et Borsası'ndaki işlem hacmi de artacaktır. ATB Et Borsası'nda son teknoloji cihazlarla kurulmuş, modern, Gıda Güvenliği Yönetim Sistemi belgesine sahip olan yeni tesise geçilmesiyle işlem hacminde %37'lik bir artış olmuştur. Yukarıda bahsedilen bütün sorunlar giderildiğinde veya en aza indirildiğinde, Kırmızı Et Borsası için 150.000 tona yakın potansiyel işlem hacmine dönüştürülebilecektir.

9. KAYNAKLAR

Gıda, Tarım ve Hayvancılık Bakanlığı Gıda ve Kontrol Genel Müdürlüğü,
Gıda, Tarım ve Hayvancılık Bakanlığı Hayvancılık Genel Müdürlüğü,
Türkiye İstatistik Kurumu,
Türkiye Damızlık Koyun-Keçi Yetiştiricileri Merkez Birliği,
Türkiye Damızlık Sığır Yetiştiricileri Birliği,
Ankara İl Gıda, Tarım ve Hayvancılık Müdürlüğü,
Yenimahalle İlçe Gıda, Tarım ve Hayvancılık Müdürlüğü,
Rekabet Kurumu (Türkiye Kırmızı Et Sektörü ve Rekabet Politikası Raporu),
Türkiye Ziraat Odaları Birliği (Türkiye Kırmızı Et Sektör Değerlendirmesi-2008 yılı ve sonrası beklentiler),
Türkiye Kasaplar Federasyonu,
Türkiye Süt, Et, Gıda Sanayicileri ve Üreticileri Birliği (Türkiye Kırmızı Et Sektörü Raporu-2011)
Ankara Ticaret Borsası 2012-2013 yılı Canlı Hayvan ve Kırmızı Et Tescil Verileri